

2021同等学力申硕考试经济综合真题及答案(完整版)

一、单项选择题:

1. 题目: 消灭阶级和阶级对立, _____是马克思和恩格斯设想的未来共产主义社会的基本目标。

选项A: 各尽所能, 按需分配

选项B: 消灭商品生产

选项C: 消灭国家

选项D: 个人自由全面发展

[答案] D

2. 题目: 如图, x_1 、 x_2 分别代表两种商品的消费数量, 现收入不变, 消费者的预算约束线以A为中点旋转, 问 x_1 、 x_2 的价格如何变动 ()

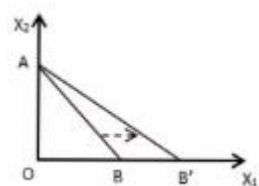
选项A: 下降: 下降

选项B: 不变: 下降

选项C: 下降: 不变

选项D: 上升: 下降

[答案] C



3. 题目: 中央银行选择货币中介指标时, 不需要考虑的因素是 ()

选项A: 中介指标必须能为货币当局加以把控

选项B: 中介指标必须与最后目标之间存在稳定的关系

选项C: 中介指标受外来影响因素较大

选项D: 中介指标与经济体制和金融体制有较好的适应性

[答案] C

4. 题目: 古典利率理论的基本观点是 ()

选项A: 利率由可贷资金的供求关系决定

选项B: 利率由产品市场和货币市场均衡决定

选项C: 利率由投资和储蓄的均衡来决定

选项D: 利率由货币供求关系决定

[答案] C

5. 题目: () 不能用来解释大多数国家在不同程度上出现财政支出规模增长的趋势

选项A: 政府活动扩张理论

选项B: 梯度渐进增长理论

选项C: 经济发展阶段理论

选项D: 公共物品涨价理论

[答案] D

6. 题目: 税收的基本特征包括 ()

选项A: 强制性、无偿性、固定性

选项B: 强制性、公共性、调节性

选项C: 无偿性、公共性、灵活性

选项D: 调节性、公共性、灵活性

[答案] A

7. 题目: 最终产品进口的名义利率不变时, 对进口原料征税降低, 该名义税率的保护作用将 ()

选项A: 增加

选项B: 不变

选项C: 变小

选项D: 不确定

[答案] A

8. 题目: 根据最优货币区理论, 最优货币区的条件包括 ()

①要素市场融合

②价格与工资弹性

③商品市场高度融合

④国际收支顺差

⑤宏观经济协调和政治融合

⑥金融市场融合

选项A: ①②④⑥

选项B: ①②③④⑥

选项C: ①③④⑥

选项D: ①②③⑤⑥

[答案] D

二、名词解释:

1. 总供给曲线: 总供给是经济社会中可供使用的商品和劳务总量。总供给曲线分为短期总供给曲线和长期总供给曲线。短期总供给曲线是总供给量与价格总水平呈同向变动关系的线向右上方向倾斜的曲线。长期总供给曲线是总供给与价格水平不存在任何关系的垂线, 其位置由制度、资源、技术决定。

2. 边际产量: 边际产量是指在生产技术水平和其他投入要素不变的情况下, 每增加一单位可变投入要素所得到的总产量的增加量。例如, 在生产中如果只有劳动L是可变投入, 则劳动的边际产量 $MP=dQ/dL$ 。由于边际收益递减规律成立, 要素边际产量在可变投入增加到一定程度以后是递减的。

3. 政府采购制度: 政府采购制度是指中央政府、地方政府及法律规定的其他实体以公开招标、投标为主要方式选择供应商, 从国内外市场上为政府部门或所属团体购买商品或服务的一种制度。它具有公开性、公正性、竞争性的特点, 其中公平竞争是政府采购制度的基石。

4. 汇兑心理理论: 汇兑心理说是国际借贷说与购买力平价说的结合。它的理论基础是主观效用论, 它认为人们需要外汇是因为要购买商品和服务以满足人们的欲望, 效用是外汇的价值基础, 真正的价值在于其边际效用, 而这又是人们主观心理决定的。人们在主观上对外汇的评价不同, 造成了外汇供求的变化, 导致汇率变动。

三、简答题:

1、什么是名义利率?什么是实际利率?请写出这两个概念的关系式

答案:

(1)名义利率是借款契约和有价值证券上载明的利息率, 也就是金融市场上的市场利

率。名义利率包括了物价变动的预期和货币增贬值的影响。

(2)实际利率是指剔除物价变动因素之后的利率，是债务人因使用资金而支付的真实成本。

(3)当一般价格水平不变时，名义利率与实际利率是等量的。在名义利率不变的情况下，物价水平的波动会导致实际利率的反向变动。名义利率和实际利率的关系式为：名义利率=实际利率+通货膨胀率，或者：实际利率=名义利率-通货膨胀率。

2、简要分析风险资本的投资过程

答案：风险资本指由风险投资基金所运作的资本，风险资本的投资过程大致分五个步骤：

(1)交易发起，即风险资本家获知潜在的投资机会。

(2)筛选投资机会，即在众多的潜在投资机会中初选出小部分做进一步分析。

(3)评价，即对选定项目的潜在风险与收益进行评估。如果评价结果是可以接受的，风险资本家与企业家一道进入第四步。

(4)交易设计，交易设计包括确定投资的数量、形式和价格等。一旦交易完成，则进入最后一步-投资后管理。

(5)投资后管理，投资后管理的关键是将企业带入资本市场运作以顺利实现必要的兼并收购和发行上市。

3、国际生产折衷理论

(1)人研究出发点是20世纪70年代国际经济发展格局和跨国公司的高速发展。由资本流动对国际资源配置的影响，在注重资本流动的同时，将直接投资、国际贸易、区位选择综合起来进行研究。

(2)基本内容。所有权特定优势、内部化、区位特定优势三者结合决定了企业与其他企业相比较是否具有对外投资的优势，或者可以通过出口、技术转移来开拓该优势。理论的具体内容为：

①所有权特定优势。即企业在资产和所有权方面所获得的为其他企业所不拥有的优势，包括组织管理能力、金融融资和技术方面的优势以及企业的规模与其垄断地位及其他能力。这些优势组成了企业比投资所在国公司更大的优势，可以克服在国外生产碰到的附加成本和制度风险。

②内部化。即将企业所有权特定优势内部化的能力。因为外部市场不完全，企业的所有权优势可能会受到打击而丧失，内部化是在企业内部更好地实行资源配置，克服不利条件。

③区位特定优势。以上两种优势并不能决定企业是否必然实现直接投资，因此区位特定优势很重要，是投资的充分条件，包括东道国的劳动力成本情况、市场的条件与需求状况、关税与非关税壁垒、东道国政府的各种政策等。

④投资发展周期的概念。认为一个国家的对外资本流动，尤其是对外投资，与该国的经济发展程度高度相关。由于上述三个优势的动态变化，在经济发展的不同阶段，该国与外部资本的流动也会发生净流入、流入流出并存、净流出等若干阶段，不同阶段资本的流动对于经济发展有不同的作用。

(3)评价：该理论在较大程度上反映了新的国际经济发展格局，解释了新的经济现象。但该理论很大程度上是前人理论的综合与折衷，没有重要的理论突破。当然，这并不妨碍该理论在政策上的重要性和参考意义。

4、政府财政投资的特点

答案：与民间投资相比，财政投资具有以下特点：

(1)追求的是社会收益最大化而非私人收益最大化：

(2)财政投资的资金来源有很大一部分是通过税收无偿取得的。

正因为财政投资的这些特点，政府在作出财政投资决策时所依据的标准不同于私人

部门，而且政府最终依据怎样的投资决策标准，取决于政府在不同时期所要实现的政策目标。通常，财政投资依据以下三个标准：

①资本-产出比率最小化标准，即单位资本所带来的产出最大，是指政府在确定投资项目时，应当选择资本-产出比率最低的投资项目。

②资本-劳动力比率最大化标准，是指政府投资支出应当选择使边际人均投资额最大化的投资项目。

③就业创造标准，是指政府应当选择单位投资额能够动员最大数量劳动力的项目。

四、论述与计算题：

1. 简述政府干预的必要性？如何界定适度的政府干预

答：市场机制并非尽善尽美的，当市场不完全时，“市场失灵”现象在所难免。所谓市场失灵是指市场竞争所实现的资源配置没有达到帕累托最优，或指市场机制不能实现某些合意的社会经济目标。

主要导致市场失灵的原因：①外部性：②垄断：③市场不完全：④分配不平等：⑤体制不完善。因此，在市场失灵的场合，政府对经济运行的调节就是必要的。

在实现经济发展及政策目标中，政府需要进行适度的干预。因为政府干预存在负面效应，干预不当会妨碍市场机制作用的发挥，降低效率，影响经济发展。政府应在以下领域发挥程度不同的作用：①提供公共服务：②维护市场秩序：③直接参与某些经济活动：④进行制度改革创新：⑤影响收入分配：⑥发挥财政调节功能：⑦影响对资源的利用：⑧选择适当政策：⑨必要的行政控制。

经济政策目标是个体体系，一般可分为基本目标和具体目标。

经济政策的基本目标有三大类：①效率、稳定和增长，即提高资源配置效率，促进经济稳定增长：②经济福利，即满足人民群众日益增长的物质和文化需要：③分配公正，即兼顾效率和公平。经济政策的具体目标是基本目标的派生目标。

在社会主义市场经济条件下，我国经济政策的具体目标主要包括：①经济增长，即经济政策的一个重要目标是促进国民经济的较快增长，不断提高人民群众的福利水平：②物价稳定，即全社会范围内价格总水平的稳定：③充分就业，即每一个愿意工作的劳动者按其能够接受的工资全部找到职业的一种经济状态：④产业结构高级化，即政府按照产业结构演变的一般规律，通过制定切合实际的产业政策，利用经济手段引导和促进产业结构升级，谋求资源在产业和企业之间的合理布局和资源的最佳配置：⑤国际收支平衡，即国际收支平衡的核心是外汇供求的平衡，而外汇平衡的物质基础是外贸进出口的平衡。

经济政策手段是国家为了实现经济政策目标所采取的方法。经济政策手段很多，通常可以划分为经济手段（财政政策手段和货币政策手段）、行政管制手段、经济法制手段和制度约束手段四大类。在具体运用过程中，要以财政政策和货币政策等经济手段为主，辅之以经济法制手段、制度约束手段和必要的行政管制手段。其中，财政政策的核心是通过政府财政收入和财政支出的变动调节总供给和总需求的关系，实现一定的政策目标；货币政策的核心则是中央银行通过金融系统和金融市场，调节国民经济中的货币供应量和利率，影响投资和消费活动，进而实现一定的政策目标。

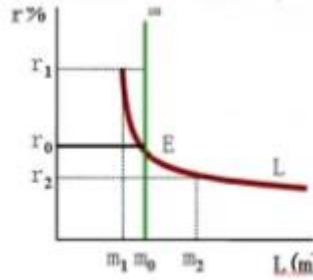
2. 什么是货币市场均衡条件？

已知消费函数 $C=100+0.8Y$ ，投资函数为 $I=200-6r$ 。货币需求为 $L=0.2Y-4r$ ，货币供给为 $M=200$ ，价格水平 $P=1$ ，写出IS-LM模型的具体方程，并求解均衡的国民收入(Y)与均衡的利率(r)；如果货币供给由200增加到240，均衡国民收入(Y)会怎么变？请简要说明引起这种变化的机制？

答案：

(1) 根据凯恩斯理论，在货币市场上，当货币供给等于货币需求时，市场处于均衡，并相应地决定均衡的利率水平。通常，货币供给被认为是由一国货币当局发行并调节的一个外生变量，其大小与利率无关，假定 m 代表实际货币供给量(M 代表名义货币供给

量， P 代表物价水平， $m=P$ ）。因此，在以利率为纵坐标、货币量为横坐标的坐标系内，货币供给曲线是一条垂直于横轴的直线。凯恩斯主义的货币需求理论是建立在凯恩斯的流动偏好基础上的。交易、谨慎和投机三种动机引起货币需求。其中，交易和谨慎动机所引起的货币需求与收入有关，并且随着收入的增加而增加、表示为 $L_1(Y)$ ；而投机动机引起的货币需求与利率成反方向变动，表示为 $L_2(r)$ 。这样，货币需求可表示为： $L=L_1(Y)+L_2(r)$ 于是，市场的均衡条件可以表示为： $L=L_1(Y)+L_2(r)=m$ ，在已知收入水平的情况下，上述均衡条件决定了均衡的利率水平，如图：



(2) IS曲线： $Y=C+I=100+0.8Y+200-6r$ ，化简得 $Y=1500-30r$

LM曲线： $L=M/P$ ，则 $0.2Y-4r=200/1$ ，简化得出 $Y=1000+20r$

均衡国民收入即产品市场与货币市场均衡

联立IS曲线和LM曲线，解得 $Y=1200$ ， $r=10$

(3) 当货币供给 $M=200$ 增加到 $M=240$

新的LM曲线： $0.2Y-4r=M/P=240/1$ ，化简得 $Y=1200+20r$

联立原IS曲线 $Y=1500-30r$ 和新的LM曲线，解得 $Y=1320$ ， $r=6$ 。

(4) 由题(2)当 $M=200$ 时，均衡国民收入 $Y=1200$ ， $r=10$ ，在扩张货币供给 $M=240$ 时，均衡国民收入 $Y=1320$ ， $r=6$ 。出此可见，在实现扩张的货币政策时会引起国民收入上升，同时利率下降。(可简单画图标一下)

路灯在职研究生招生信息网涵盖在职研究生报考的各个环节，是集咨询、分析、报考、互动等多平台于一身的综合性在职研门户网站。

• 同等学力 • 专业硕士 • 国际硕士 • 中外合办

• 在职博士 • 国际博士 • 高级研修 • 高端培训

扫一扫，关注路灯在职研究生官方微信，及时获取招生资讯、报考常见问题、备考经验分享等信息！还有免费的人工在线答疑服务！



路灯在职研究生 QQ 交流群：598070943 全国统一报名咨询电话：40000-52125

更多同等学力免费备考资料下载，历年真题，考试大纲，大纲解析，复习指导等，应有尽有！

法学：<https://www.125yan.com/tdxl/zhenti/?zy=131>

工商管理：<https://www.125yan.com/tdxl/zhenti/?zy=122>

公共管理：<https://www.125yan.com/tdxl/zhenti/?zy=129>

心理学：<https://www.125yan.com/tdxl/zhenti/?zy=126>

英语：<https://www.125yan.com/tdxl/zhenti/?zy=27>

